



Poradnik „Szyld krośnieński”

SZANOWNNI PAŃSTWO

Kształtowanie estetycznej przestrzeni Krosna jest ważne zarówno dla mieszkańców, jak i turystów. Krajobraz kulturowy naszego miasta to efekt wielowiekowej historii i źródło jego wyjątkowego charakteru. Dbałość o jakość przestrzeni sprzyja życiu społecznemu i kulturalnemu. Szczególne znaczenie ma obszar Parku Kulturowego „Wzgórze Staromiejskie w Krośnie”. Jest to przestrzeń najistotniejsza z punktu widzenia wartości kulturowych i krajobrazowych.

Aby uporządkować i chronić krajobraz miejski wprowadzamy działania poprawiające estetykę i wizerunek Krosna. Kluczowym narzędziem jest przyjęta przez Radę Miasta Krosna tzw. Uchwała Krajobrazowa, która określa zasady sytuowania reklam, obiektów małej architektury, ogrodzeń oraz ich dopuszczalne gabaryty i standardy jakościowe. Dzięki temu przestrzeń publiczna stanie się bardziej spójna i uporządkowana.

W związku z wdrażaniem zapisów Uchwały przekazujemy Państwu poradnik „Szyld Krośnieński”. Zawiera on najważniejsze definicje oraz praktyczne wskazówki jak estetycznie, profesjonalnie i co najważniejsze zgodnie z prawem wykonać reklamę. Poradnik ten jako zbiór wskazówek będzie pomocny właścicielom lokali, przedsiębiorcom, zarządcom nieruchomości oraz branży projektowej i reklamowej.



I UCHWAŁA KRAJOBRAZOWA

• **Podstawa prawna:**

Tworząc Uchwałę Krajobrazową dla Krosna działamy na podstawie przepisów prawa:

- art. 37a Ustawy z dnia 27 marca 2003 r. o planowaniu i zagospodarowaniu przestrzennym;
- Ustawy z dnia 24 kwietnia 2015 r. o zmianie niektórych ustaw w związku ze wzmocnieniem narzędzi ochrony krajobrazu.

• **Główne założenia Uchwały:**

- Uchwała ustala zasady i warunki sytuowania obiektów małej architektury, tablic i urządzeń reklamowych oraz ogrodzeń, ich gabarytów, standardów jakościowych oraz rodzajów materiałów budowlanych, z jakich mogą być wykonywane;
- Uchwała wdraża standardy miejskie, poprawiające wygląd przestrzeni publicznych w całym mieście.

• **Główne cele Uchwały:**

- ochrona krajobrazu kształtowanie i porządkowanie przestrzeni poprawa estetyki i wizerunku miasta;
- zwiększanie pozycji i rangi miasta.

• **Podział obszaru miasta dla określenia zasad i warunków:**

Uchwała dotyczy całego Krosna tj. terenów publicznych i prywatnych w granicach administracyjnych miasta.

W celu określenia zasad i warunków sytuowania obiektów małej architektury, tablic reklamowych i urządzeń reklamowych oraz ogrodzeń, ich gabarytów, standardów jakościowych oraz rodzajów materiałów budowlanych, z jakich mogą być wykonane, w granicach administracyjnych miasta Krosna wprowadza się podział na 5 wyodrębnionych stref krajobrazowych o zróżnicowanych ustaleniach Uchwały:

- 1) Strefa A - obejmująca obszar w granicach Parku Kulturowego „Wzgórze Staromiejskie w Krośnie” oraz historyczny układ urbanistyczny w rejonie ulic Tadeusza Kościuszki, Ignacego Jana Paderewskiego i Ignacego Łukasiewicza;
- 2) Strefa B - obejmująca obszar historycznego Śródmieścia;
- 3) Strefa C - obejmująca pozostałe obszary Gminy, nie przypisane do stref A, B, D i E;
- 4) Strefa D - obejmująca obszary o dominującej funkcji przemysłowo - usługowej, składająca się z 9 podstref;
- 5) Strefa E - obejmująca obszary ulic wlotowych i wylotowych miasta - tereny dróg wraz z pasami terenów położonych wzdłuż dróg o szerokości 30 metrów od zewnętrznej krawędzi jezdni, po obu stronach.

II KRAJOBRAZ MIASTA

- **Krajobraz kulturowy** - postrzegana przez ludzi przestrzeń, zawierająca elementy przyrodnicze i wytwory cywilizacji, historycznie ukształtowana w wyniku działania czynników naturalnych i działalności człowieka.
- **Przestrzeń publiczna** - należy przez to rozumieć powszechnie dostępne miejsca w strukturze funkcjonalno-przestrzennej miasta, służące zaspokajaniu potrzeb ogółu użytkowników, w szczególności: drogi publiczne, ciągi piesze i rowerowe, place, otoczenie przystanków komunikacji zbiorowej, tereny zieleni urządzonej rekreacyjnej, tereny sportu i rekreacji, tereny nadrzeczne.
- **Detal architektoniczny** - to każdy dekoracyjny element obiektu budowlanego lub murowanych elementów ogrodzenia, taki jak: gzyms, fryz, belkowanie, ornament, profil, uskok, pilaster, kolumna, półkolumna, ryzalit, parapet, poręcz, balustrada, okiennica, element rzeźbiarski lub malarski, ozdobna stolarka lub ciesielka, sgraffito, mozaika, boniowanie, blenda, płycina, opaska wokół otworu okiennego lub drzwiowego, lizeny.

ELEWACJA



Elewacja frontowa to widoczna z przestrzeni publicznej płaszczyzna ściany zewnętrznej budynku wraz z otworami okiennymi, witrynami, detalami architektonicznymi i attyką



Elewacja narożna to widoczna z przestrzeni publicznej elewacja w budynkach usytuowanych narożnie w zabudowie pierzejowej, boczna w stosunku do elewacji frontowej



Pole szyldowe to powierzchnia na elewacji frontowej lub narożnej w poziomie parteru w postaci pasa pomiędzy witryną (oknami i drzwiami) a pierwszym piętrem

RODZAJE SZYLDÓW



Szyld przestrzenny to szyld w postaci przestrzennej, zawierający element identyfikujący wizualnie podmiot gospodarczy w formie liter, logo lub logotypów, składający się z napisu lub znaku graficznego, stanowiącego element identyfikacji wizualnej podmiotu prowadzącego działalność gospodarczą, społeczną czy kulturalną, mogący posiadać wewnętrzne źródło światła



Szyld malowany to szyld w postaci grafiki reklamowej malowanej bezpośrednio na elewacji, wykonanej techniką trwałą w polu szyldowym



Szyld semaforowy to szyld na wysięgniku, usytuowany prostopadle do płaszczyzny sytuowania, mogący posiadać wewnętrzne źródło światła, inny niż szyld płaszczyznowy

SZYLD NA ELEWACJI



Szyld płaszczyznowy to szyld usytuowany równoległe do płaszczyzny sytuowania inny niż szyld semaforowy, sytuowany wyłącznie w polu szyldowym

STREFA
A



W strefie A dopuszcza się dodatkowo drugi szyld na elewacji narożnej budynków usytuowanych w zabudowie pierzejowej

SZYLD NA ELEWACJI



Nakazuje się sytuowanie szyldów wyłącznie na poziomie parteru elewacji w polu szyldowym

SKLEP



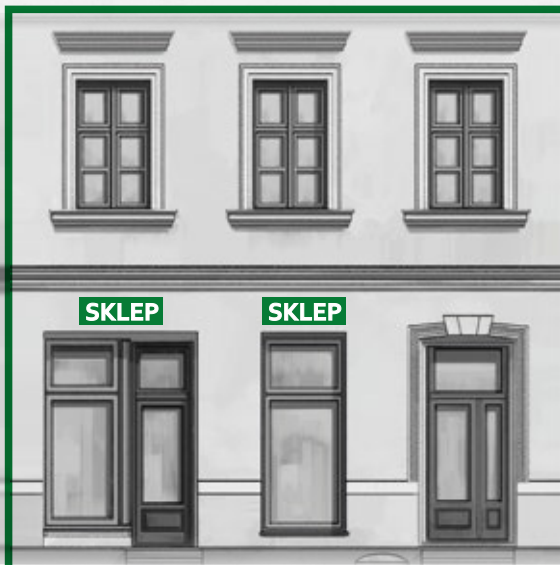
Zakazuje się sytuowania szyldów powyżej poziomu parteru elewacji oraz poza polem szyldowym

SKLEP



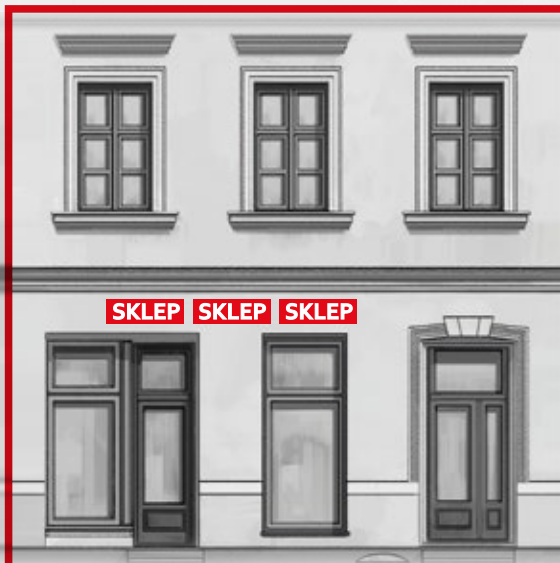
STREFA
BCDE

SZYLD NA ELEWACJI



W strefie B,C,D,E
dopuszcza się sytuowanie
maksymalnie dwóch szyldów

STREFA
BCDE



W strefie B,C,D,E
zakazuje się sytuowania więcej niż
dwóch szyldów

SZYLD NA ELEWACJI

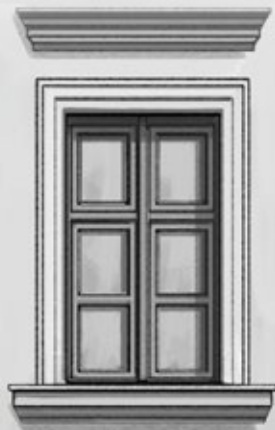


W strefie A
dopuszcza się sytuowania 1 szyldu dla
jednej działalności



W strefie B, C, D i E
zakazuje się sytuowania więcej niż 2
szyldów dla jednej działalności,
o powierzchni większej niż 2 m²





Szyld wizytówkowy to szyld płaszczyznowy, umieszczony na ścianie w sąsiedztwie wejścia do budynku, stosowany dla lokali, które nie posiadają bezpośredniego wejścia od ulicy lub gdy kilka lokali korzysta z tego samego wejścia do obiektu

SZYLD NA ELEWACJI



Jeżeli w budynku znajduje się więcej niż jedna działalność, nakazuje się sytuowanie szyldów wizytówkowych, zgrupowanych jeden pod drugim w formie pionowego pasa reklamowego zamkniętego w ramie. Szyld należy wykonać z materiału przezroczystego np. szkła lub pleksiglas i ujednolicić pod względem wysokości, kolorystyki czy kroju pisma



Zakazuje się sytuowania szyldów wizytówkowych w sposób nieujednolicony pod względem wysokości, kolorystyki czy kroju pisma





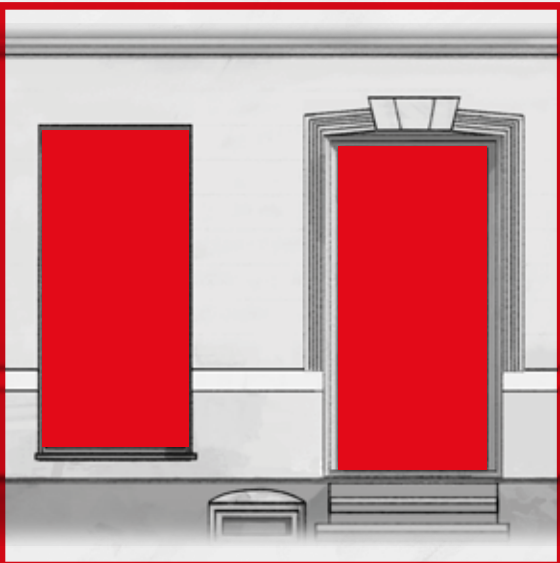
Witryna to bezpośrednie wejście/a do budynku oraz okno/a wystawowe, a także drzwi lokalu użytkowego znajdujące się w poziomie parteru, służące szczególnie ekspozycji towarów lub prezentacji usług danego lokalu użytkowego. Reklama w witrynie to tablica lub urządzenie reklamowe, wkomponowane w witrynę, w szczególności na niej naklejane, a także malowane lub piaskowane

**W strefach B, C, D, E**

dopuszcza się przesłanianie, wyklejanie i zaklejenie powierzchni witryn, okien wystawowych oraz drzwi wejściowych, tablicami i urządzeniami zarówno od zewnętrznej jak i wewnętrznej strony przeszklenia, nieprzekraczających 50% powierzchni witryny

MAX 50 % powierzchni**W strefie A**

całkowicie zakazuje się przesłaniania, wyklejania i zaklejania powierzchni witryn, okien wystawowych oraz drzwi wejściowych tablicami i urządzeniami zarówno od zewnętrznej jak i wewnętrznej strony przeszklenia





Dopuszcza się w strefie A na terenie ogródków gastronomicznych stosowanie stojaków z menu, maksymalnie 2 sztuki dla każdego lokalu gastronomicznego



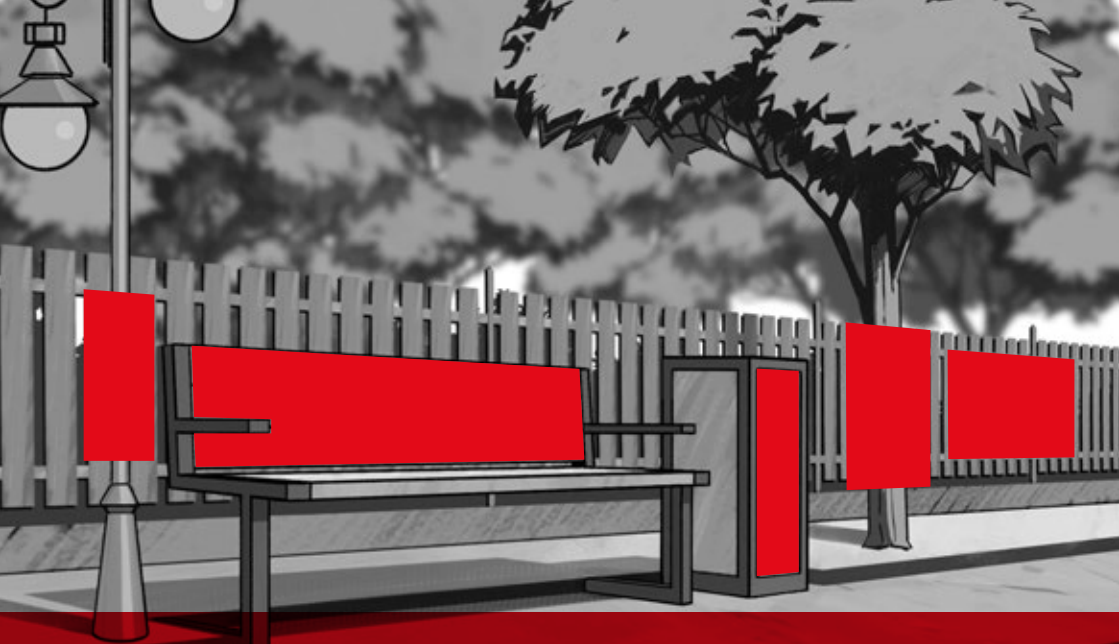
Zakazuje się sytuowania tablic reklamowych i urządzeń reklamowych niezwiązanych z gruntem, w szczególności potykaczy, we wszystkich strefach



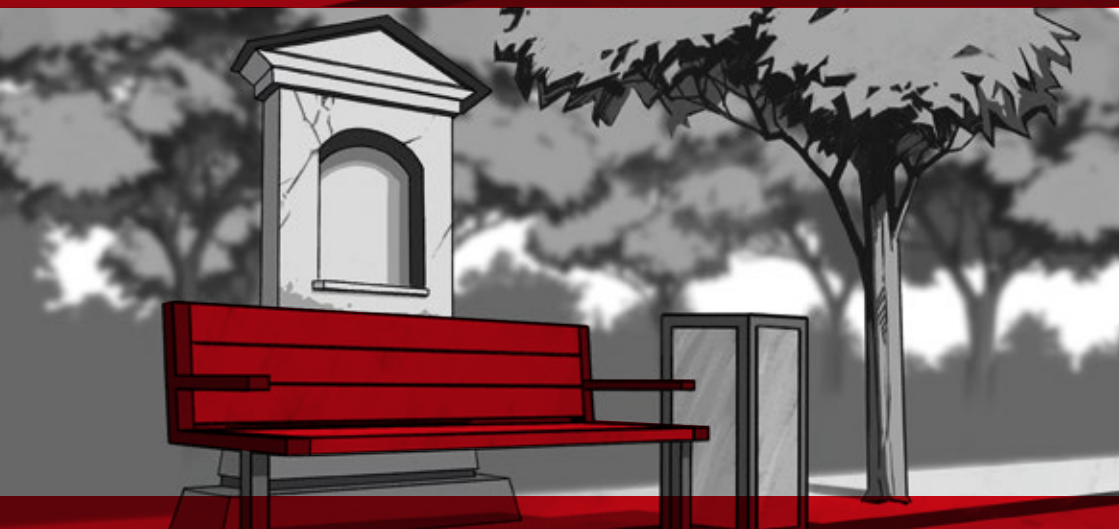
Obiekty małej architektury - należy przez to rozumieć niewielkie obiekty,

a w szczególności:

- a) kultu religijnego, jak: kapliczki, krzyże przydrożne, figury,
- b) posągi, wodotryski i inne obiekty architektury ogrodowej,
- c) użytkowe służące rekreacji codziennej i utrzymaniu porządku, jak: piaskownice, huśtawki, drabinki, śmietniki



Zakazuje się sytuowania szyldów, tablic reklamowych i urządzeń reklamowych niebędących szyldem, na obiektach na terenie Krosna



Zakazuje się sytuowania obiektów małej architektury w sposób powodujący kolizję z otoczeniem lub niezapewniający wymaganego poziomu bezpieczeństwa użytkownika



Zakazuje się dla terenów usytuowanych od strony przestrzeni publicznej oraz sąsiadujących z pasami drogowymi dróg publicznych, stawiania ogrodzeń wykonanych z płyt pełnych, blach trapezowych i falistych, malowanych w jaskrawych kolorach



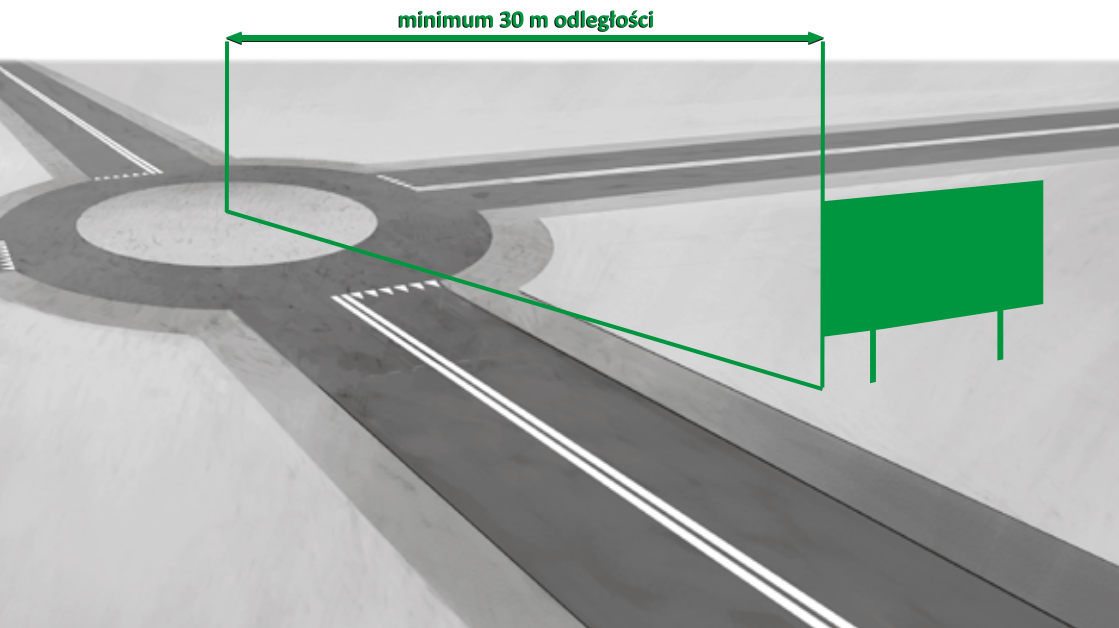
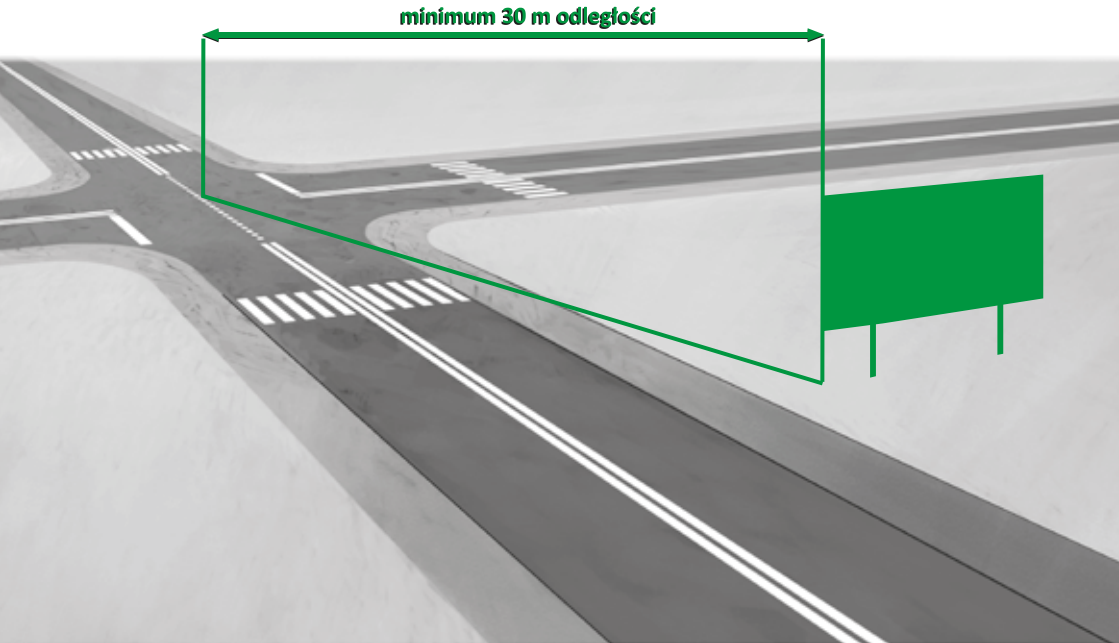
Dopuszcza się stawianie ogrodzeń z materiałów takich jak: drewno, cegła, kamień, metal, szkło, beton architektoniczny



Zakazuje się lokalizowania paczkomatów na tle elewacji frontowych budynków od strony dróg publicznych oraz przed linią zabudowy



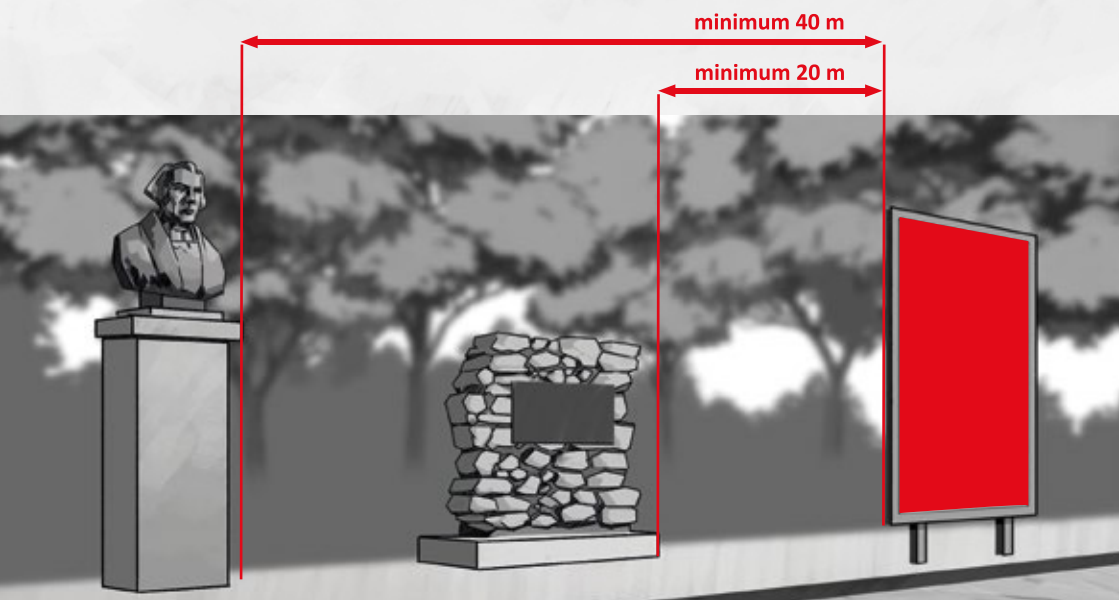
Dopuszcza się lokalizowanie od strony dróg publicznych na tle elewacji frontowych budynków usługowych, z zachowaniem linii zabudowy oraz odległości co najmniej 1 m od otworów okiennych i drzwiowych, pod warunkiem nieprzesłaniania wymienionych otworów



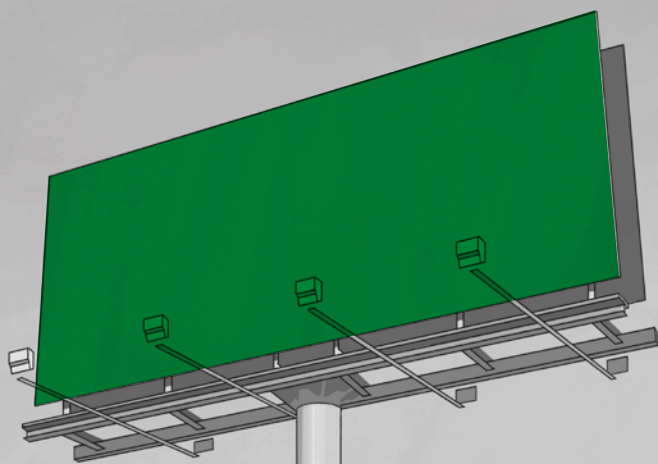
Zakazuje się sytuowania tablic i urządzeń wolnostojących w odległości mniejszej niż 30 m w przypadku następujących skrzyżowań dróg klasy głównej, zbiorczej i lokalnej:

- Podkarpacka/Lwowska/Bieszczadzka,
- Podkarpacka/Grodzka/Ks. Kardynała Stefana Wyszyńskiego,
- Podkarpacka/Feliksa Czajkowskiego/Składowa,
- Podkarpacka/Zręcińska/Kazimierza Pużaka,
- Podkarpacka/Tysiąclecia,
- Podkarpacka/Krakowska/Ks. Jerzego Popiełuszki,
- Podkarpacka/Rzeszowska,
- Ks. Jerzego Popiełuszki/Kazimierza Pużaka/Lniarska/Kletówki,
- Rondo Solidarności, Rondo Niezapominajki oraz Plac Monte Cassino

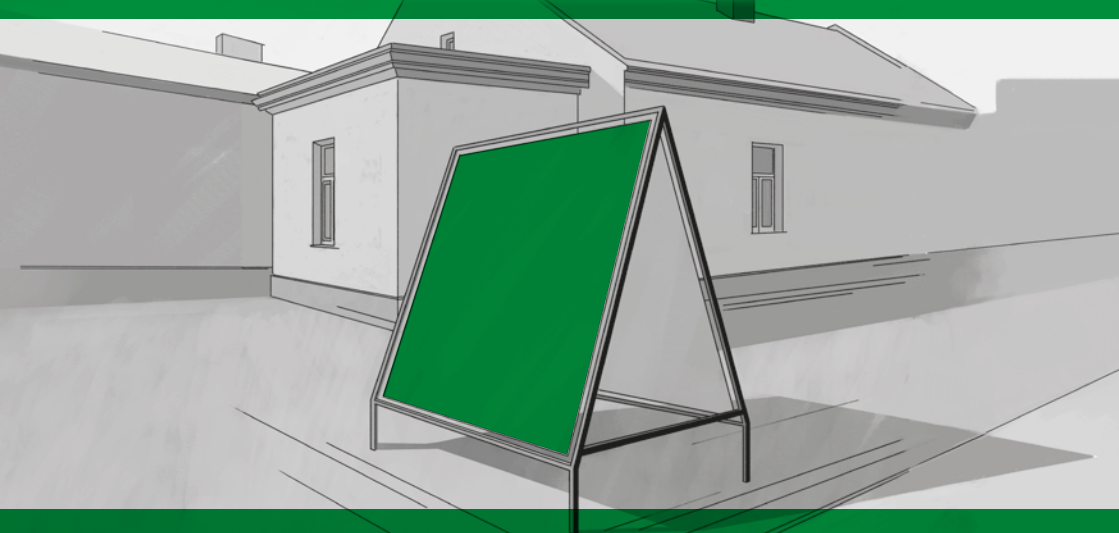
oraz sytuowania ww. tablic i urządzeń wolnostojących w odległości mniejszej niż 15 m w przypadku pozostałych skrzyżowań



Zakazuje się sytuowania reklam w promieniu 40 metrów od pomników i rzeźb oraz 20 metrów od tablic pamiątkowych



Billboard - należy to rozumieć tablice reklamowe lub urządzenia reklamowe, jednostronne lub dwustronne w układzie poziomym lub pionowym, na którym możliwa jest ekspozycja reklamy w formacie standardowym, o wymiarach powyżej 8 m² i maksymalnej powierzchni ekspozycyjnej do 18 m², umieszczoną na elewacji budynku lub na specjalnie do tego przystosowanej konstrukcji, trwale związanej z gruntem betonowym fundamentem



Tablica wolnostojąca - należy przez to rozumieć tablicę reklamową, jedno lub dwustronną, trwale związaną z gruntem, o maksymalnej powierzchni ekspozycyjnej jednej strony do 8 m²

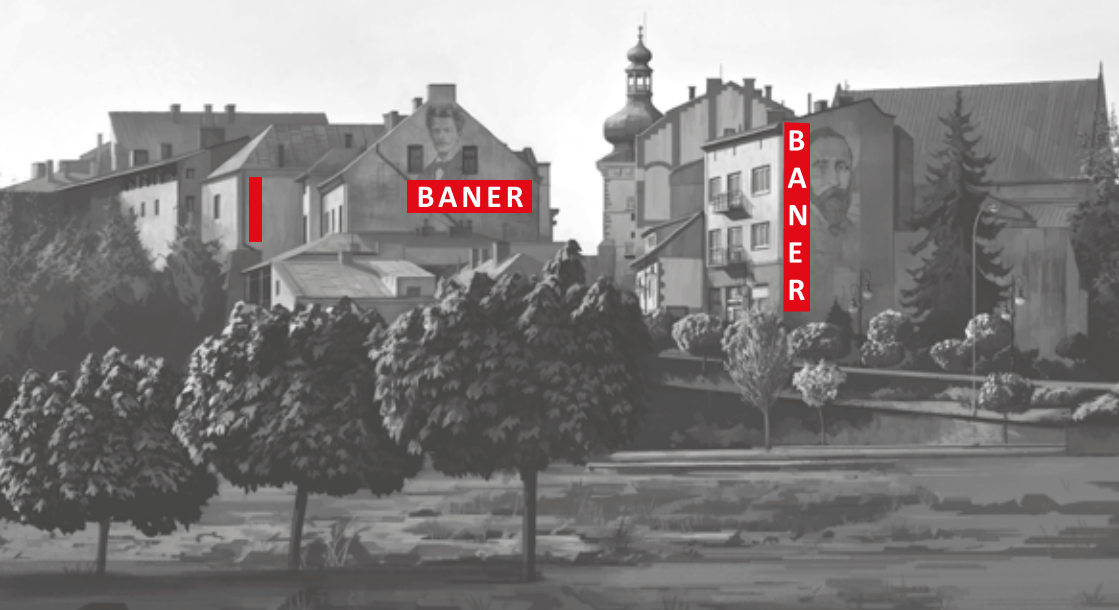


BILLBOARD

TABLICA



Zakazuje się: w strefach A, B, E sytuowania billboardów; w strefach A, B sytuowania billboardów i tablic wolnostojących. Dodatkowo zakazuje się sytuowania w każdej strefie billboardów oraz tablic wolnostojących w promieniu 40 metrów od pomników, rzeźb oraz w promieniu 20 m od tablic pamiątkowych



W strefach A, B zakazuje się stosowania banerów, za wyjątkiem ogrodzeń placów budowy, nieruchomości remontowanych, nieruchomości wystawionych na sprzedaż lub wynajem

WARTO ZAPAMIĘTAĆ

W reklamie mniej znaczy lepiej:

- nieestetyczna reklama nie przysporzy Ci klientów,
- jaskrawa kolorystyka denerwuje i odstrasza,
- atrakcyjna reklama wcale nie musi być droga,
- szyld to Twoja wizytówka, więc postaw na jakość i dbaj o wygląd,
- reklama to Twoja najważniejsza komunikacja z Klientem.

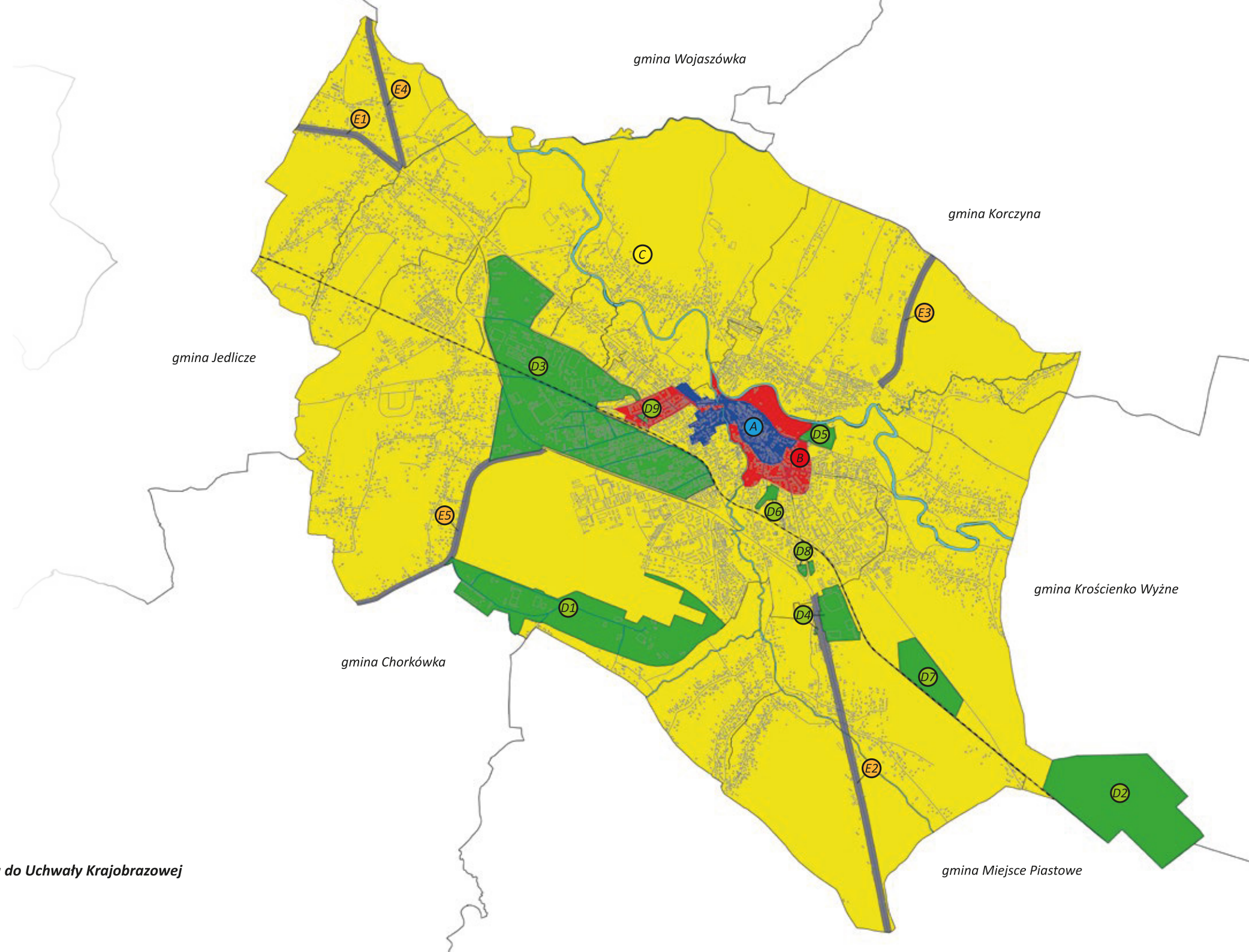
Działaj zgodnie z prawem:

- dopilnuj aby twoja reklama była zgodna z Uchwałą,
- jeśli obiekt jest zabytkowy to uzyskaj decyzję Miejskiego Konserwatora Zabytków,
- zawsze montuj reklamę zgodnie z wytycznymi.

Bądź świadomy i stosuj przepisy – korzystaj z poradnika „Szyld Krośnieński”,

- bądź fair i trzymaj się zasad: nie przesadzaj z ilością, nie zastaniaj detali, nie oślepiaj przechodniów, nie zastawiaj przejść,
- nie montuj reklam na ogrodzeniach i balkonach,
- nie czujesz się na siłach – zleć projekt profesjonalistom,
- uporządkowanie przestrzeni to proces, który przyniesie poprawę jakości życia mieszkańców.





LEGENDA

STREFY I PODSTREFY

- **A** *Strefa A* Park Kulturowy Wzgórze Staromiejskie oraz historyczny układ urbanistyczny w rejonie ulic: Kościuszki, Paderewskiego i Łukasiewicza
- **B** *Strefa B* obszar historycznego Śródmieścia
- **C** *Strefa C* pozostałe obszary Gminy
- **D1** *Podstrefa D1* przemysłowa 1
- **D2** *Podstrefa D2* przemysłowa 2
- **D3** *Podstrefa D3* przemysłowa - usługowa
- **D4** *Podstrefa D4* usługowa 1
- **D5** *Podstrefa D5* usługowa 2
- **D6** *Podstrefa D6* usługowa 3
- **D7** *Podstrefa D7* usługowa 4
- **D8** *Podstrefa D8* usługowa 5
- **D9** *Podstrefa D9* usługowa 6
- **E1** *Podstrefa E1* droga krajowa nr 28
- **E2** *Podstrefa E2* droga krajowa nr 28
- **E3** *Podstrefa E3* droga krajowa nr 99
- **E4** *Podstrefa E4* droga krajowa nr 990
- **E5** *Podstrefa E5* droga krajowa nr 1896R.



KROSNO
MIASTO SZKŁA
www.krosno.pl